The background features a large, dark silhouette of a human head in profile, facing left. Inside the head, a person in a red shirt is standing on a white staircase that leads upwards. The scene is dimly lit, with light coming from the top of the stairs, creating a sense of depth and journey.

COMPRENDRE LA RÉALITÉ DES HOMMES VICTIMES D'ABUS SEXUELS DANS LEUR ENFANCE ET LES SPÉCIFICITÉS DE L'INTERVENTION

Formation donnée par
Maurice-Olivier Saulnier, intervenant psychosocial

PLAN DE L'ATELIER

PRÉSENTATION

Objectif général de l'atelier - Mission du CRIPHASE - Services
Équipe multidisciplinaire et mixte - Statistiques du CRIPHASE

RÉALITÉ DES HOMMES AU QUÉBEC

États des lieux - Identité masculine et masculinité(s)
Code de la masculinité et ses conséquences

SPÉCIFICITÉS DE L'ABUS SEXUEL AU MASCULIN

Pourquoi les hommes gardent le silence ?

QUELQUES PISTES D'INTERVENTION AUPRÈS DES HASEs



Exigences de la masculinité vs exigences de la relation d'aide
Attitudes spontanées des services envers les hommes - Cet homme devant vous
Modèle en 10 points

PÉRIODE DE QUESTIONS



PLAN DE L'ATELIER



PRÉSENTATION

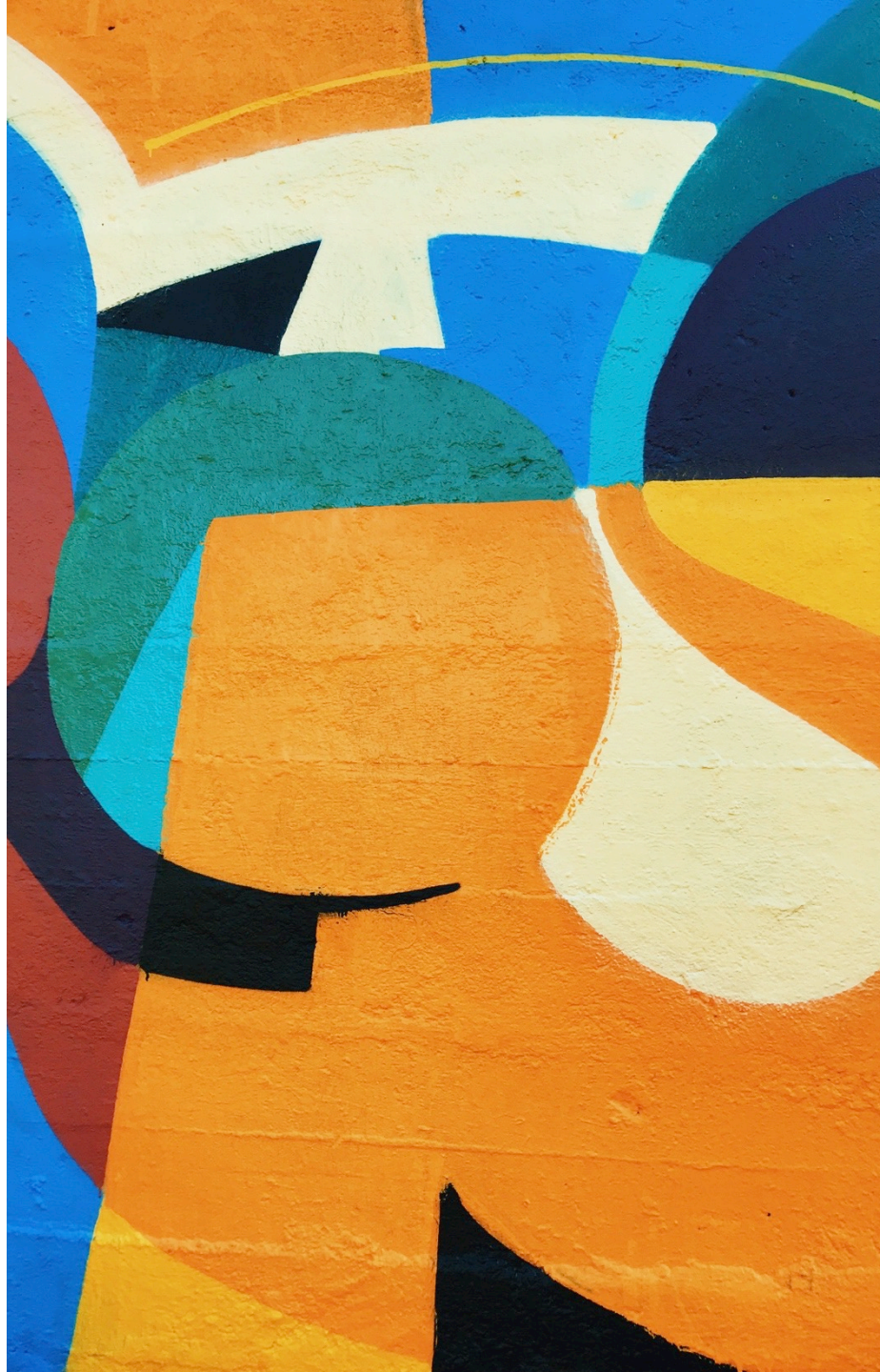
OBJECTIF GÉNÉRAL DE L'ATELIER

Offrir aux intervenant.e.s une meilleure compréhension de la réalité des hommes ayant vécu des abus sexuels à l'enfance et/ou adolescence, ainsi que quelques spécificités d'interventions auprès de cette clientèle.

PRÉSENTATION

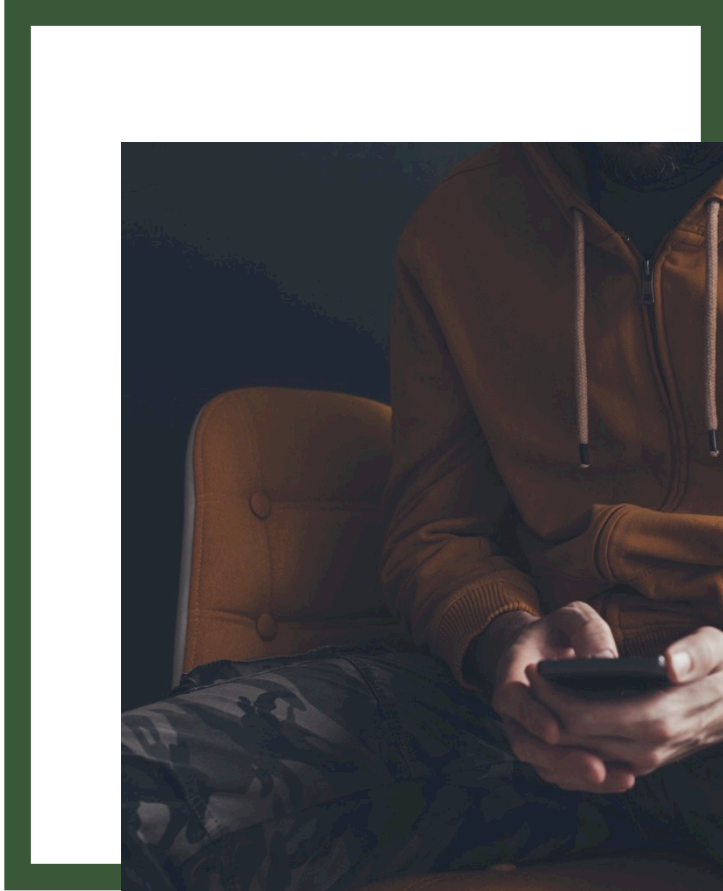
MISSION DU CRIPHASE

Le CRIPHASE est une organisation sans but lucratif, au service des Hommes abusés sexuellement dans l'enfance (HASE), afin de les accompagner dans leur quête pour se réapproprier sainement le pouvoir sur leur vie, par le biais d'interventions psychosociales et de psychothérapie, d'information, de sensibilisation, d'activités favorisant la socialisation, ainsi que par la formation des intervenants du réseau.



Nous privilégions une approche intégrative et dynamique, qui respecte le rythme de l'individu et qui prend en compte les relations entre les émotions, l'esprit et le corps.





PRÉSENTATION

SERVICES

Contact téléphonique



PRÉSENTATION
SERVICES

Rencontre(s) d'accueil



PRÉSENTATION

SERVICES

Groupes de soutien PHASE

- *Groupes fermés de maximum 8 hommes avec 1 ou 2 intervenant(e)s*
- *Durée 3 heures par rencontre*
- *10 à 12 semaines consécutives*



PRÉSENTATION
SERVICES

Groupes de soutien PHASE – PHASE 1

- *Première démarche, la porte d'entrée des résilients*



PRÉSENTATION

SERVICES

Groupes de soutien PHASE – PHASE SEXO

- *Pour la sexualité et l'intimité*



PRÉSENTATION
SERVICES

Groupes de soutien PHASE – PHASE ARTISTIQUE

- *Pour l'expression et la découverte de soi*



PRÉSENTATION
SERVICES

Groupes de soutien PHASE – PHASE COLÈRE

- *Pour transformer le rapport à la colère*



PRÉSENTATION

SERVICES

Groupes de soutien PHASE – PHASE PLEINE CONSCIENCE

- *Pour développer une vision et une action justes en lien avec ses valeurs profondes*



PRÉSENTATION

SERVICES

- Ateliers auto-compassion et créativité
- Soutien individuel
- Soirée de Familiarisation (pour les proches)
- Café Rencontre pour les membres/Soirées thématiques

La phase 1 et le soutien individuel sont aussi offerts en anglais.

Tous nos services sont gratuits.



Que tu aies été
abusé sexuellement
lorsque tu étais
adulte ou enfant...

CRIPHASE peut t'aider.

Contacte-nous au
514 529-5567
info@criphase.org

CRIPHASE

CENTRE DE RESSOURCES ET D'INTERVENTION
POUR HOMMES ABUSÉS SEXUELLEMENT DANS LEUR ENFANCE

Ce programme est financé par le Centre de soutien et de ressources sur l'inconduite sexuelle du ministère de la Défense nationale



Défense nationale / National Defence

NOUVEAUX SERVICES D'AIDE

- Soutien individuel pour les hommes abusés sexuellement à l'âge adulte
- Groupes de soutien PHASE à venir

PRÉSENTATION

ÉQUIPE MULTIDISCIPLINAIRE ET MIXTE



Sexologie ●

Criminologie ●

Travail social ●

Art thérapie ●

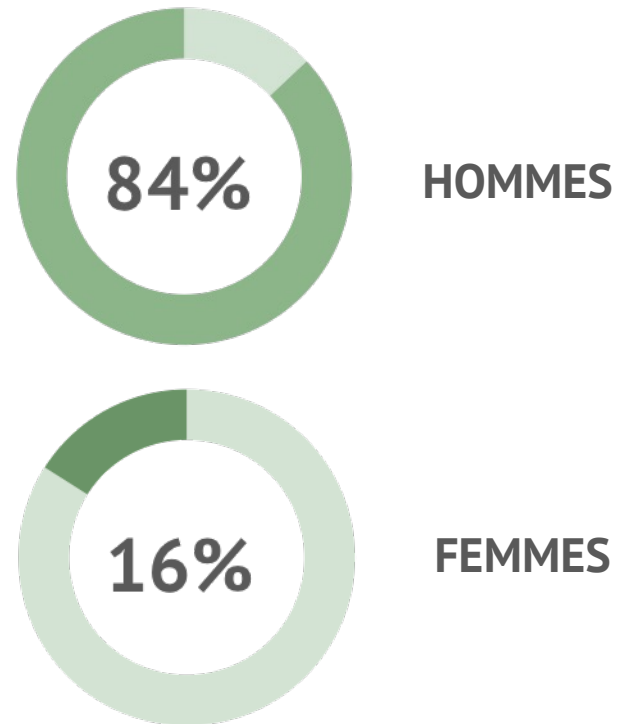
Psychologie ●

Ergothérapie ●

PRÉSENTATION

STATISTIQUES AU CRIPHASE*

Genre de l'abuseur(e)



* Tiré du rapport annuel du CRIPHASE 2020-2021 – Basé sur un total de 249 hommes ayant fait appel au CRIPHASE entre le 1^{er} avril 2020 et le 31 mars 2021.

Conception de l'abus sexuel

*Au CRIPHASE , on perçoit l'abus sexuel subi à l'enfance comme un **abus de pouvoir**, **abus de confiance**, et une **transgression des limites** (en position de force en vertu de ses connaissances et compétences professionnelles, accès au corps de la personne, accès aux renseignements personnels, etc.).*

Contact ou comportements à caractère sexuel qu'un adulte pose sur un enfant.

Avec violence, agressivité ou douceur, mais sous contrôle et le pouvoir de l'abuseur.

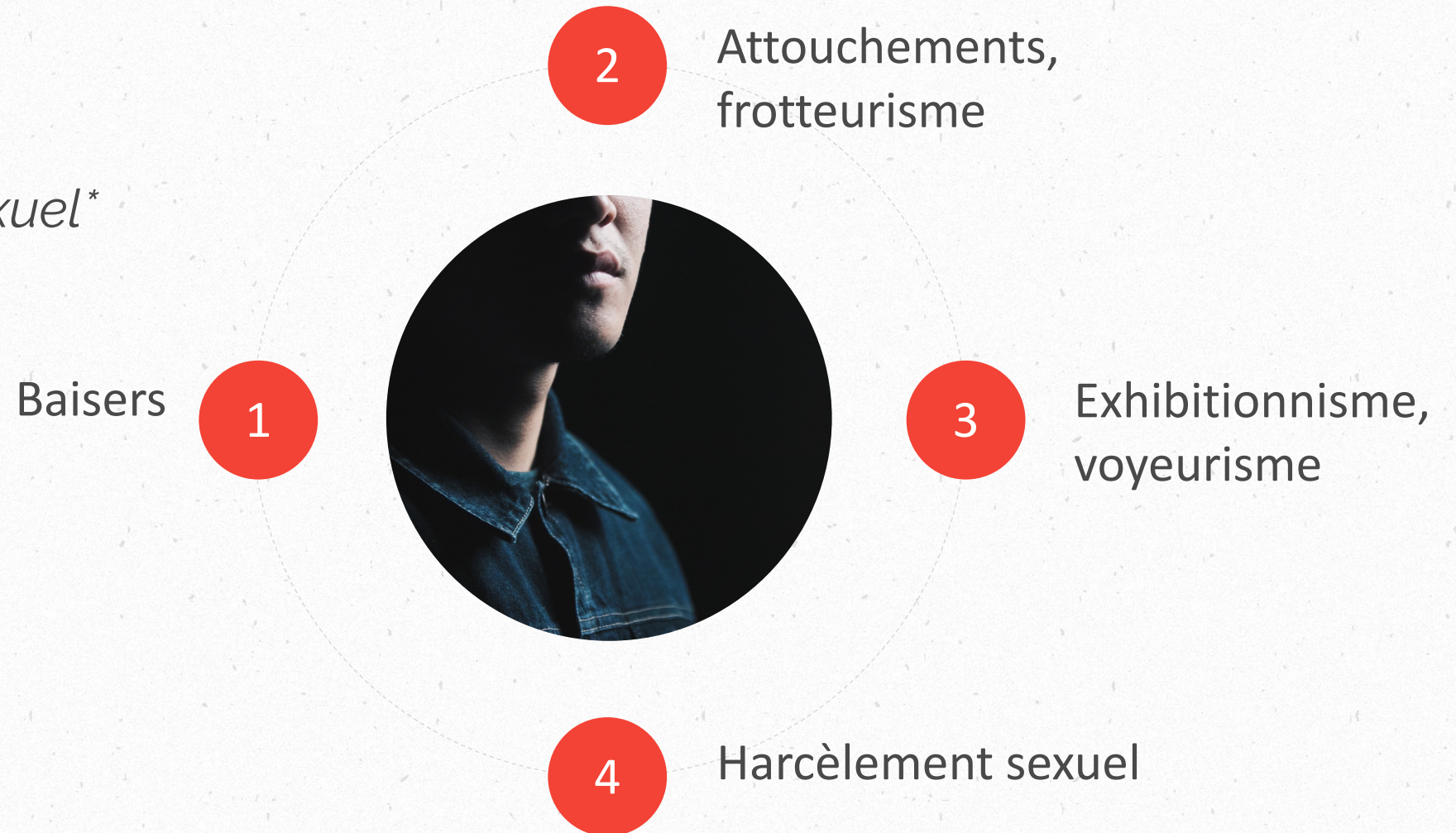
L' enfant ne peut comprendre et donner un consentement éclairé.

Les gestes posés ne détermineront pas la gravité des abus, mais les conséquences.

L'abus sexuel : abus émotionnel, physique, affectif.

Conception de l'abus sexuel

*Gestes à caractère sexuel**



Conception de l'abus sexuel

*Gestes à caractère sexuel**

Masturbation

5

6

Contact oral-génital

7

Pénétration

8

Production ou visionnement de matériel pornographique



PRÉSENTATION

STATISTIQUES AU CRIPHASE*

Âge lors de l'abus sexuel

Entre 0 et 5 ans



Entre 5 et 10 ans



Entre 10 et 15 ans



Entre 15 et 18 ans

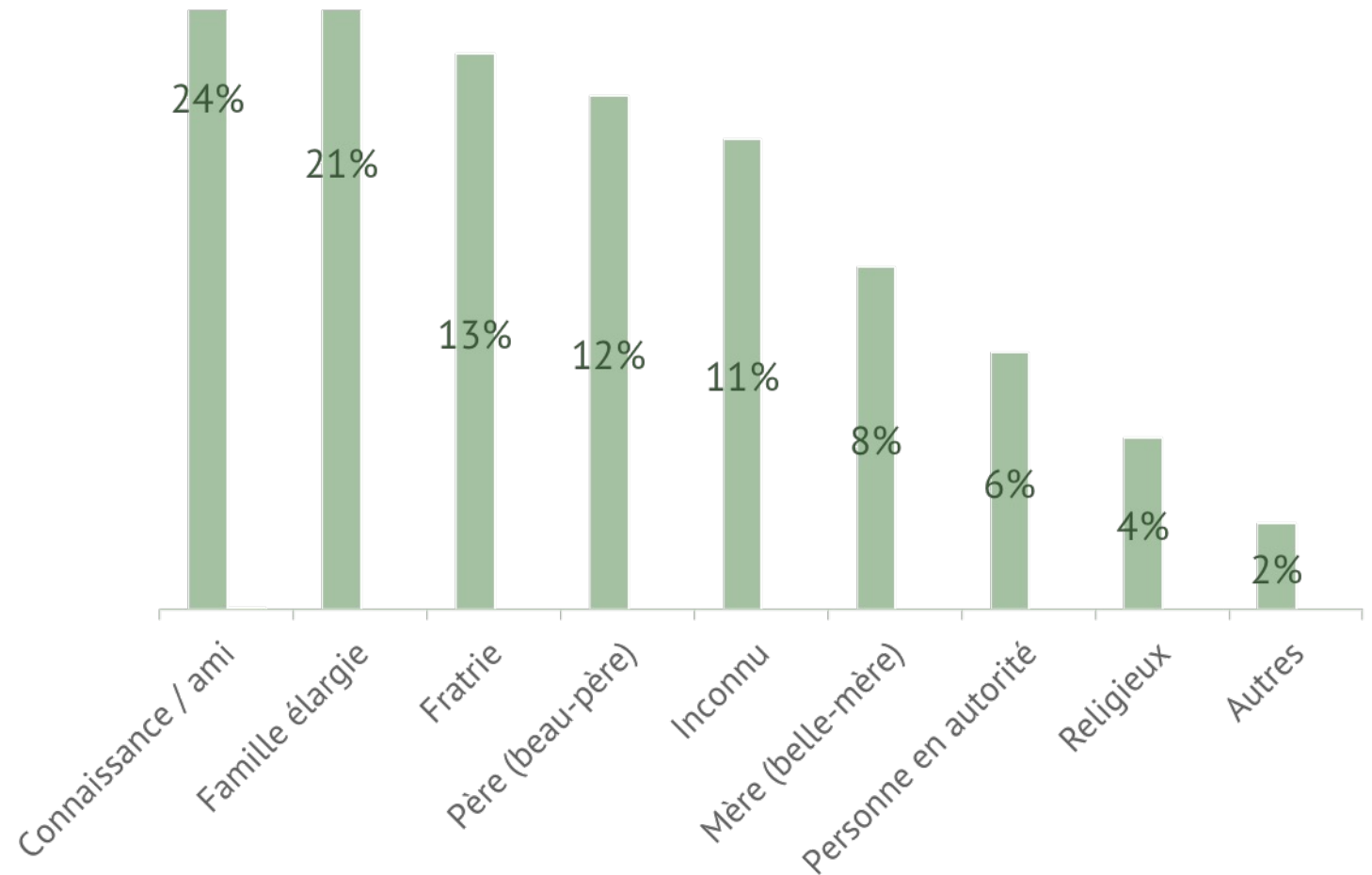


* Tiré du rapport annuel du CRIPHASE 2020-2021 – Basé sur un total de 249 hommes ayant fait appel au CRIPHASE entre le 1^{er} avril 2020 et le 31 mars 2021.

PRÉSENTATION

STATISTIQUES AU CRIPHASE*

Lien avec l'abuseur(e)

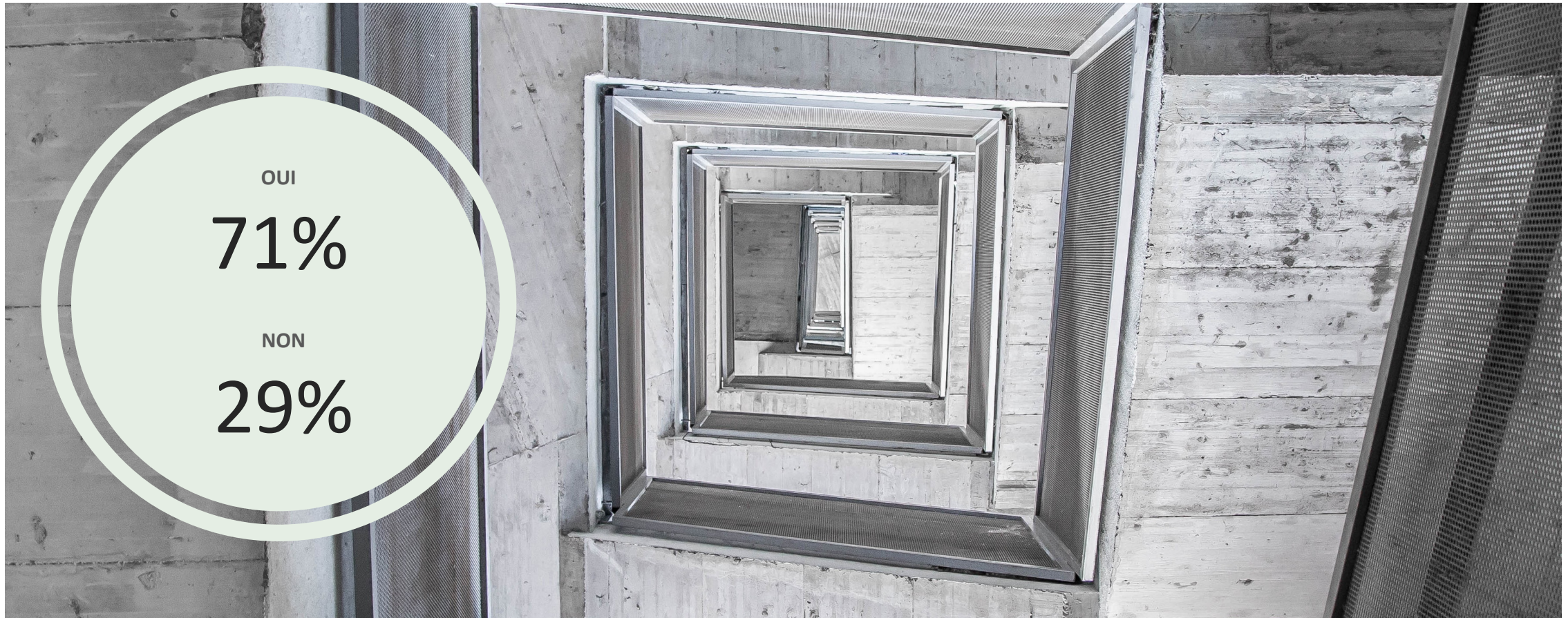


* Tiré du rapport annuel du CRIPHASE 2020-2021 – Basé sur un total de 249 hommes ayant fait appel au CRIPHASE entre le 1^{er} avril 2020 et le 31 mars 2021.

PRÉSENTATION

STATISTIQUES AU CRIPHASE*

Alcoolisme, toxicomanie, jeux ou autres types de dépendances



* Tiré du rapport annuel du CRIPHASE 2020-2021 – Basé sur un total de 249 hommes ayant fait appel au CRIPHASE entre le 1^{er} avril 2020 et le 31 mars 2021.

PRÉSENTATION

STATISTIQUES AU CRIPHASE*

Les pensée suicidaires et les tentatives de suicide font partie de la réalité des personnes demandant de l'aide au CRIPHASE

35%

Ont eu des pensées suicidaires dans le passé

39%

Ont commis des tentatives de suicide dans le passé



* Tiré du rapport annuel du CRIPHASE 2020-2021 – Basé sur un total de 249 hommes ayant fait appel au CRIPHASE entre le 1^{er} avril 2020 et le 31 mars 2021.

PRÉSENTATION

STATISTIQUES AU CRIPHASE*

Problématiques de santé mentale vécues par les victimes d'agressions sexuelles

26%

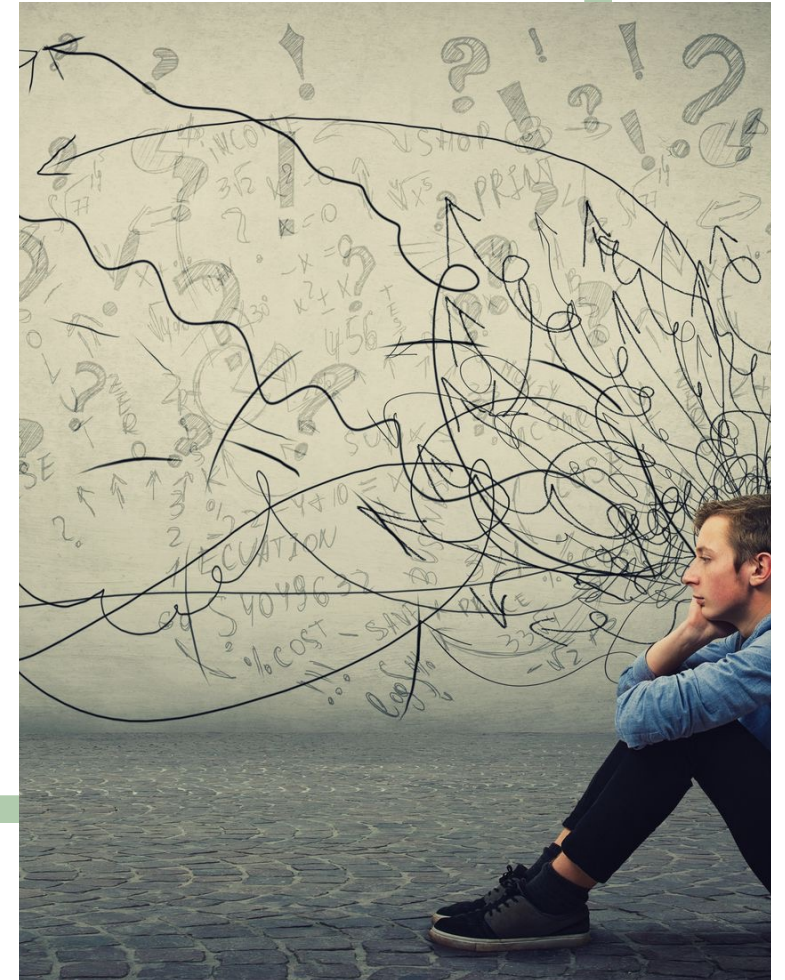
Dépression

29%

Non indentifiés

45%

Autres (TPL, bipolarité, ESPT)



* Tiré du rapport annuel du CRIPHASE 2020-2021 – Basé sur un total de 249 hommes ayant fait appel au CRIPHASE entre le 1^{er} avril 2020 et le 31 mars 2021.

LA RÉALITÉ DES HOMMES AU QUÉBEC

ÉTATS DES LIEUX

Étude des données sur la santé des hommes met en avant 3 problèmes majeurs



ÉTATS DES LIEUX



“

« Cela, il faut le dire et le redire sans réserve. La réalité est que lorsqu'on compare les choses, en ce qui concerne les besoins, les hommes sont, plus que les femmes, en situation de difficulté aux plans de la santé physique, de la santé mentale et du comportement (...) À cela s'ajoute le fait que les hommes d'aujourd'hui sont plus vulnérables que leurs père à cause de l'évolution qui a marqué nos société et qui les a fragilisés. »

GILLES RONDEAU –

Adéquation des services psychosociaux en regard des besoins particuliers des hommes



LA RÉALITÉ DES HOMMES AU QUÉBEC

IDENTITÉ MASCULINE ET MASCULINITÉ(S)

Qu'est-ce que l'identité masculine ?

Qu'est-ce que la (les) masculinité(s) ?



LA RÉALITÉ DES HOMMES DU QUÉBEC
IDENTITÉ MASCULINE*

Processus par lequel la propre identité du garçon est définie en fonction de ses aspirations, de ses buts et de ses valeurs

Sentiment profond d'appartenance au sexe masculin

Construire son identité masculine est un processus qui permet à l'adolescent d'acquérir un rôle masculin



LA RÉALITÉ DES HOMMES DU QUÉBEC

MASCULINITÉ(S)*

Expression publique de son
identité masculine

Correspond à l'ensemble des
croyances sociales et culturelles
qui détermine ce qu'un homme
doit faire ou non pour être
considéré comme masculin

Culturellement et socialement,
des traits de personnalité sont
rattachés au rôle masculin.
Exprimer socialement ces traits
de personnalité se rapporte à la
masculinité et renforce l'identité
masculine

LA RÉALITÉ DES HOMMES AU QUÉBEC

CODE DE LA MASCULINITÉ ET SES CONSÉQUENCES

La masculinité (dans sa forme traditionnelle) se prouve en trois critères* :



* Dorais, Michel, 2008

CONSÉQUENCES PROBABLES DES
ABUS SEXUELS

SPÉCIFICITÉS AUX HOMMES

Selon le Centre Canadian National
information sur la violence
familiale, les victimes de sexe
masculine sont* :



Plus enclins que les femmes à minimiser l'impact de l'abus sexuel.

Plus susceptibles que les femmes d'avoir leurs parents qui minimisent également l'impact de l'abus sexuel.

Plus enclins que les femmes à ressentir la colère et la rage dans les premiers stades de rétablissement, alors que leurs sentiments de douleur ont tendance à faire surface plus tard dans le processus de guérison.

Moins enclins que les femmes à considérer les expériences sexuelles précoces de leur enfance comme étant de nature abusive.

Problèmes autour de l'identité sexuelle masculine, et questionnements autour de l'orientation sexuelle (Baljon, 2011; Lew, 1990; Tewksbury, 2007).

Problèmes au niveau des stratégies habituellement utilisées par les hommes pour gérer leur détresse, ainsi que les divers événements stressants qu'ils doivent affronter.

POURQUOI LES HOMMES GARDENT LE SILENCE ?

MYTHES VÉHICULÉS DANS LA SOCIÉTÉ :

1

Les garçons ne peuvent pas être victimes d'abus sexuels.

2

Les garçons abusés par un homme sont homosexuels ou vont le devenir.

3

Le garçon qui a eu une érection a consenti à l'agression sexuelle.

4

Un homme sait se défendre.

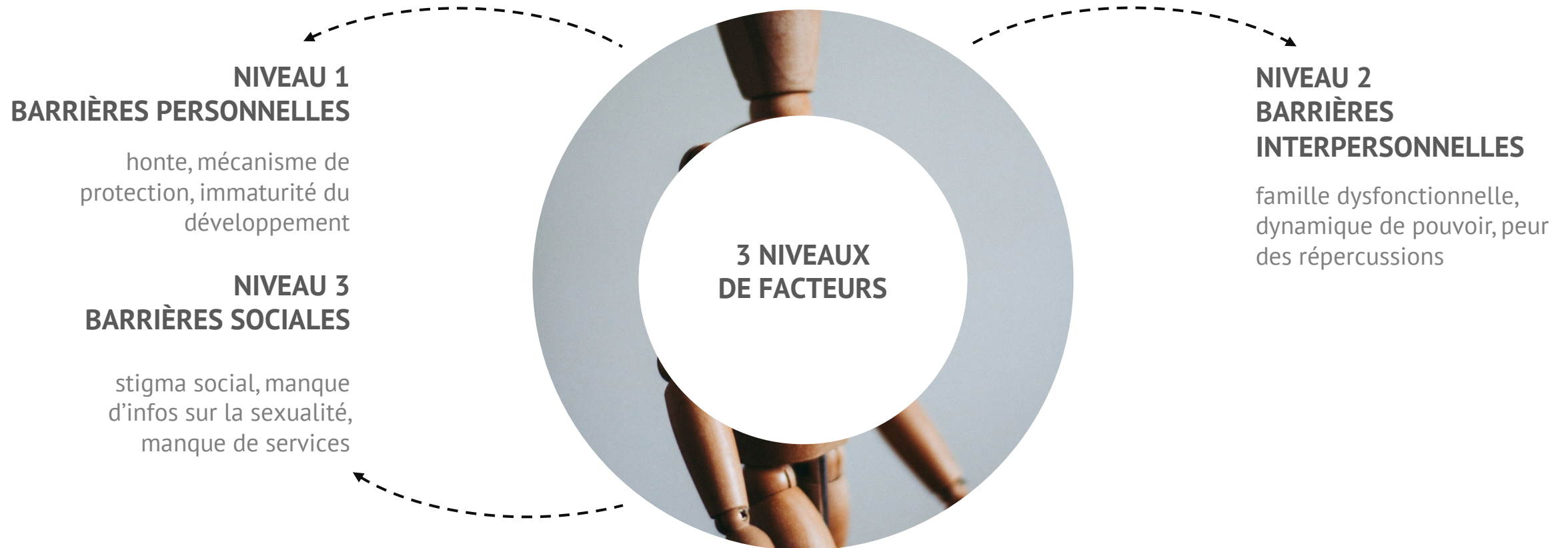
5

Un homme ne peut pas être agressé sexuellement.



POURQUOI LES HOMMES GARDENT LE SILENCE ?

SELON L'ÉTUDE LE DÉVOILEMENT DE L'AGRESSION SEXUELLE : UNE ANALYSE THÉMATIQUE*, IL Y A 3 NIVEAUX DE FACTEURS NUISANT OU LIMITANT LE DÉVOILEMENT:

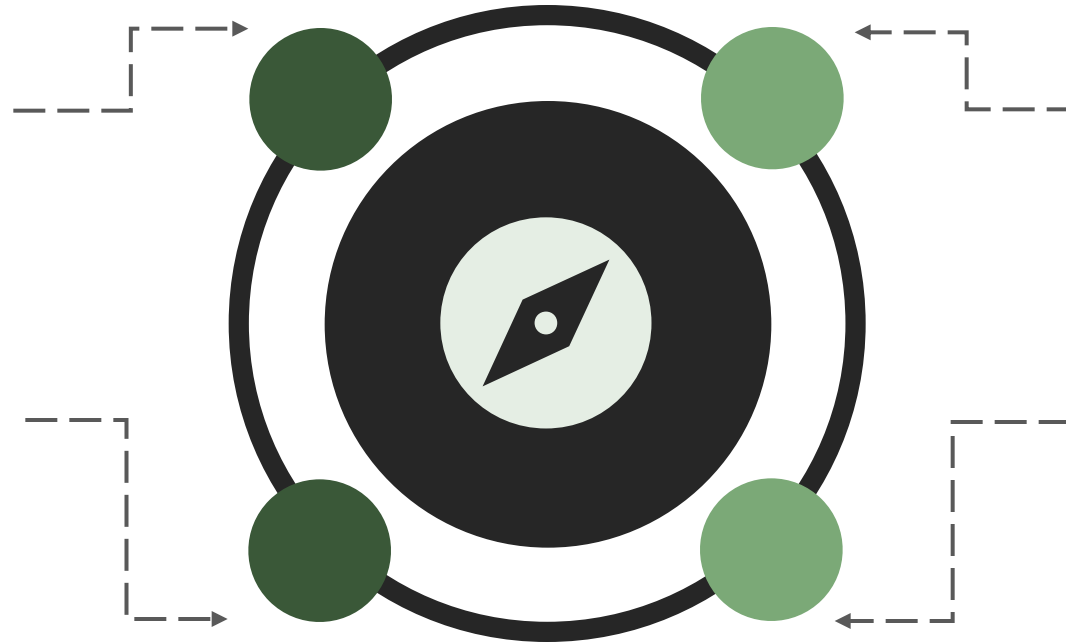


* D. Collin-Vézina, Ph. D., Université McGill, 2013

EXIGENCES DE LA MASCULINITÉ VS EXIGENCES DE LA RELATION D'AIDE*

EXIGENCES DE LA MASCULINITÉ

- Être indépendant
- Être stoïque
- Agir-faire
- Éviter les conflits
- Nier sa douleur, sa souffrance
- Persister indéfiniment
- Feindre l'omniscience
- Cacher sa vie privée
- Maintenir le contrôle
- Sexualiser l'intimité
- Montrer ses forces
- Exprimer sa fierté
- Être invincible



EXIGENCES DE LA RELATION D'AIDE

- Chercher de l'aide
- Exprimer ses émotions
- Être introspectif
- S'attaquer aux conflits
- Confronter sa douleur, sa souffrance
- Reconnaître ses échecs
- Admettre son ignorance
- Dévoiler la vie privée
- Renoncer au contrôle
- Intimité non sexuelle
- Montrer ses faiblesses
- Expérimenter la honte
- Être vulnérable

QUELQUES PISTES D'INTERVENTION AUPRÈS
DES HASES

ATTITUDES SPONTANNÉES DES SERVICES ENVERS LES HOMMES*



EXIGENCES DE LA MASCULINITÉ

Valorisation de la force et de la violence

RÉACTIONS DES DISPENSEURS DE SERVICES

Peur, tout miser sur la protection des femmes et des enfants, attitude répressive.

* Gilles Tremblay, tiré de P. L'Heureux (2015)

CET HOMME DEVANT VOUS

Ne comprend pas ce qui se passe

A de la difficulté à exprimer ses émotions avec des mots

A tenté plus d'une fois de se faire entendre sans succès, sans résultats

Bien souvent, ses demandes d'aide antérieures ont échoué

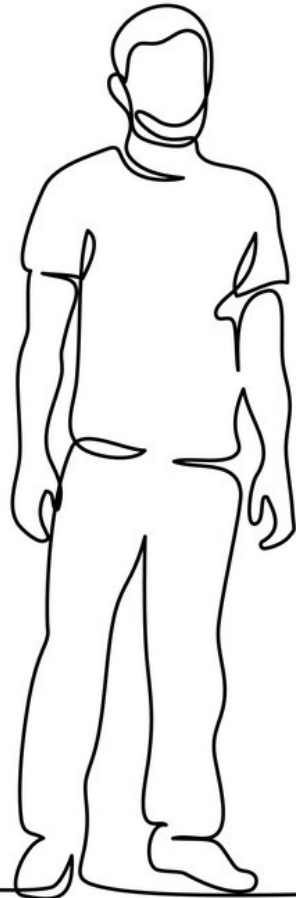
A aggravé sa situation/problématique en tentant de la régler seul

A une faible estime de lui-même

Est en crise, voire en urgence suicidaire

Ne s'identifie pas comme ayant des problèmes de violence puisqu'il ne sait pas ce qu'est la violence psychologique

N'a pas toujours trouvé sa motivation interne au changement



Attitudes aidantes

Attitudes à avoir

1 Écouter sans porter de jugement en respectant son rythme



2

Croire ce que l'homme vous dit, valider ses émotions

3

Encourager ses forces

4

Être supportant, aller chercher de l'aide au besoin pour soi

Attitudes aidantes

Attitudes à avoir

Aidez-le à déculpabiliser

5



6

Respecter ses limites et les autres

QUELQUES PISTES D'INTERVENTION AUPRÈS DES HASES

MODÈLE EN 10 POINTS*

1. Être sensible aux dimensions de genre
2. Voir les hommes comme étant d'abord des êtres humains
3. Porter une attention particulière aux réactions contre-transférentielles
4. Reconnaître l'inconfort dans la demande d'aide des hommes, porter une attention particulière à la prise de contact
5. Soutenir et responsabiliser ; donner du pouvoir et protéger
6. Proposer un cadre d'intervention clair, structuré et concret tout en gardant l'accent sur les émotions
7. Capitaliser, miser sur les forces, contrecarrer la honte
8. Briser l'isolement affectif
9. Adapter les services, agir rapidement et au besoin être proactif-ve
10. Prendre soin de soi comme intervenant-e

MERCI

PÉRIODE DE QUESTIONS

